

## NGHI QUỸ CÚNG MƯỜI HAI THIÊN

(Hợp nhiều bài văn làm Quỹ để tạo ra Quỹ Hộ Ma)

Sưu tập Thủ Ấn, phục hồi Phạm Chú và Việt Việt dịch: HUYỀN THANH

Nơi Đạo Trường, rải cỏ tranh ở tám phương, hoặc lá sen súng hoặc cỏ xanh khác, hoặc xoa tô Đàn tròn hợp làm mười vị trí. Ở hai bên trái phải của Đế Thích để vị trí của Phạm Thiên, Địa Thiên cùng với tám phương thành mười

Nếu bên trong Đạo Trường không có chỗ để xếp đặt vị trí, liền ở trước Đạo Trường chọn chỗ sạch sẽ làm riêng Phương Giới. Chính giữa bày tám phương, ở trung ương làm hai vị trí đặt bày Phạm Thiên, Địa Thiên

Thức ăn đem cúng thí mười phương Trời (Thập Phương Thiên) nên dùng cháo tạp là: gạo tẻ, dầu mè, đậu xanh... hòa chung với nhau rồi nấu chín khiến thật trong sạch sao cho mùi thơm tràn đầy trong vật chứa. Trước mỗi Tòa ngồi đặt một cái lá sạch rồi xoay vẫn đặt cháo trên lá.

Trước hết đem cái Tịnh Bình chứa đầy nước, liền nhỏ chút nước thơm lên trên lá rồi dâng hiến

Tiếp, đem 2 ngón Giữa và Vô Danh búng gảy chút bột thơm (Đồ Hương: hương xoa)

Tiếp hiến bông hoa đặt ở tòa ngồi

Tiếp hiến hương đốt

Tiếp là lò Phạm Hương

Ở trước Tòa hiến các chỗ ngồi đồng với một lò này

Tiếp đem một bùm cháo để trên lá rồi dâng hiến

Tiếp dùng cây đèn cầy nhỏ hoặc cây đuốc giấy để dâng hiến. liền cắm lên trên cháo

Từ nước thơm đến đuốc đều dùng Bản Chân Ngôn gia trì 3 lần. Mỗi vị trí từ nước đến đuốc dâng hiến xong

Hướng như vậy, tiếp đuốc ấy tác ý dâng hiến các vị trí

Chưa biến đã đến, chẳng dùng khiến diệt

Bạn trợ tu hoặc sai khiến vài người đều cầm một vật làm việc cúng

Nếu mỗi mỗi tự mình lấy tức đuốc chẳng thể làm xong việc

Mỗi vị trí, trên **Tát Phộc Ha** (Svaha) gia thêm lời cầu nguyện

\_ Phương Đông, **Đế Thích** cỡi Bạch Tượng Vương trụ trong mây ngũ sắc, thân làm màu vàng, tay phải cầm Tam Cổ để ngang trái tim, tay trái nâng háng trái, rũ bàn chân trái xuống dưới. Ba vị Thiên Nữ đều đưa tay cầm hoa sen. Hoặc dùng cái bàn chứa đầy nhóm hoa tạp, cái bàn chứa đầy hoa sen xanh

**Tướng Ấn** là: tay phải nắm quyền đặt ở eo lưng. Tay trái dựng đứng năm ngón dính nhau, Địa Thủy (ngón út, ngón vô danh) 2 ngón đều co lóng giữa, đem Phong (ngón trỏ) dính lưng Hỏa (ngón giữa), Không (ngón cái) co lóng giữa.



Chân Ngôn là:

**Năng mặc tam mạn đà một đà nam. Nhân nại la gia, sa-phộc hạ**

ॐ नमः समन्त बुद्धानाम् इन्द्राय स्वहा

NAMAḤ SAMANTA BUDDHĀNĀM \_ INDRĀYA SVĀHĀ

\_ Phương Đông Nam, **Hỏa Thiên** cõi con dê xanh, màu thịt đỏ, toàn thân rực lửa. Hai tay bên phải: một tay cầm cây trúc xanh, một tay cầm bình Quân Trì. Hai tay bên trái: Một tay giương chuông, một tay cầm tràng hạt. Có 2 vị Thiên Nữ cầm hoa trời, hai bên trái phải đặt vị Tiên khổ hạnh, rũ bàn chân trái đạp xéo bàn chân phải

**Tướng Ấn** là: Tay trái nắm quyền an ở eo trái, tay phải dựng thẳng 5 ngón cùng dính nhau, co Không (ngón cái) dính vào lòng bàn tay, Phong (ngón trỏ) co lỏng giữa và Sa Bà Ha (Svaha) cùng chiêu vời.



Chân Ngôn là:

**Nam mặc tam mãn đà một đà nam. A nga na duệ, sa-phộc hạ**

ॐ नमः समन्त बुद्धानाम् अग्नये स्वहा

NAMAḤ SAMANTA BUDDHĀNĀM \_ AGNĀYE SVĀHĀ

\_ Phương Nam, **Diêm Ma Thiên** cõi con trâu. Tay phải cầm cây phượng đầu người, ngựa lòng bàn tay trái. Có hai Thiên Nữ theo hầu, hai Sứ Giả Quý cầm đao nâng kích, sắc màu đen, rũ bàn chân phải

**Tướng Ấn** là: trước hết chắp hai tay lại, co lỏng giữa của hai Địa (2 ngón út) sao cho lưng ngón dính nhau. Hai Phong (2 ngón trỏ) cũng co dính lưng ngón, đem ngón cái đều dè. Co lỏng giữa của Phong (ngón trỏ) liền thành.



Chân Ngôn là:

**Nam mặc tam mãn đà một đà nam. Diêm Ma Gia, sa-phộc hạ**

ॐ नमः समन्त बुद्धानाम् याम्भया स्वहा

NAMAḤ SAMANTA BUDDHĀNĀM \_ YAMMĀYA SVĀHĀ

\_ Phương Tây Nam, **La Sát Chủ Thiên** cõi sư tử trắng, thân mặc giáp trụ, tay phải cầm đao khiến dựng thẳng, tay trái đem ngón cái dè hai ngón giữa và ngón út, màu thịt đỏ. Hai thiên nữ hầu hai bên trái phải, hai La Sát Quý cầm Tam Cổ Kích

**Tướng Ấn** là: Tay phải nắm quyền an ở eo phải. Tay trái dựng đứng năm ngón dính nhau, lóng giữa của Địa Thủy (ngón út và ngón vô danh), đem đầu ngón Không (ngón cái) đè móng Địa Thủy (ngón út và ngón vô danh) liền thành.



Chân Ngôn là:

**Nam mạc tam mãn đa một đà nam. Nãi lý đê-duê, sa-phộc hạ**

ॐ नमः सम्यक् बुद्धाय नमः

NAMAḤ SAMANTA BUDDHĀNĀM \_ NR̥TYE SVĀHĀ

\_ Phương Tây, **Thủy Thiên** trụ ở trong nước, cỡi con rùa, màu xanh lục nhạt, tay phải cầm đao, tay trái cầm sợi dây Ròng (Long Sách) trên mão có 5 con Ròng. Bốn vị Thiên Nữ cầm hoa màu nhiệm

**Tướng Ấn** là: Tay phải như trước. Tay trái nắm quyền không cho ngón Không (ngón cái) vào trong lòng bàn tay, Phong (ngón trỏ) liền dựng đứng hơi co lóng giữa liền thành.



Chân Ngôn là:

**Nam mạc tam mãn đa một đà nam. Phộc lỗ noa dã, sa-phộc ha**

ॐ नमः सम्यक् बुद्धाय नमः

NAMAḤ SAMANTA BUDDHĀNĀM \_ VĀRUṆĀYA SVĀHĀ

\_ Phương Tây Bắc, **Phong Thiên** ở trong mây cỡi con chươg (Loài như hươu nhỏ không có sừng, lông hơi vàng vàng)mặc giáp trụ, tay trái nâng háng, tay phải cầm Độc Cổ Đầu Sang, trên cây sang có Phi Thiên. Hai vị Thiên Nữ theo hầu cùng với chúng Dược Xoa

**Tướng Ấn** là: Tay phải như trước. Tay trái dựng đứng năm ngón dính nhau, co lóng giữa của Địa (ngón út) Thủy (ngón vô danh) liền thành.



Chân Ngôn là:

**Nam mạc tam mãn đa một đà nam. Phộc gia phệ, sa-phộc ha**

ॐ नमः सम्यक् बुद्धाय नमः

NAMAḤ SAMANTA BUDDHĀNĀM \_ VĀYĀVE SVĀHĀ

\_ Phương Bắc, **Tỳ Sa Môn Thiên** ngồi trên hai con Quỷ, thân mặc giáp trụ, lòng bàn tay trái nâng cái tháp, tay phải cầm cây gậy báu, thân màu vàng. Hai vị Thiên Nữ cầm nhóm hoa báu

**Tướng Ấn** là: trước tiên chắp hai tay lại, mười ngón tay cùng cài chéo nhau bên trong. Dựng hai Thủy (2 ngón vô danh) sao cho đầu ngón dính nhau, dựng hai Phong (2 ngón trỏ) hơi co lại. Tả Không (ngón cái trái) vào trong lòng bàn tay phải đè móng Tả Hỏa (ngón giữa trái), Hữu Không (ngón cái phải) vượt lưng Tả Không (ngón cái trái) vào lòng bàn tay trái đè móng Hữu Hỏa (ngón giữa phải). Hai Phong (2 ngón trỏ) cùng với **Ha** chiêu vời.



Chân Ngôn là:

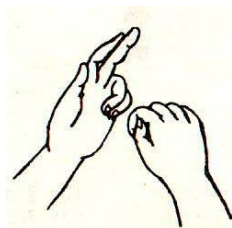
**Nam mạc tam mãn đa một đà nam. Phệ thất-la phộc noa dã, sa-phộc ha**

ॐ नमः समन्त बुद्धानाम वैश्रावणाय स्वहा

NAMAḤ SAMANTA BUDDHĀNĀM \_ VAI'SRAVAṆĀYA SVĀHĀ

\_ Phương Đông Bắc, **Y Xá Na Thiên**. Xưa gọi là **Ma Hê Thủ La Thiên**, cũng gọi là Đại Tự Tại Thiên cỡi con bò Hoàng Phong, tay trái cầm chén Kiếp Ba chứa đầy máu, tay phải cầm Tam Kích Sang, màu thịt xanh nhạt, ba mắt phần nộ, hai răng nanh lộ lên trên, dùng đầu lâu làm Anh Lạc, trong cái mào trên đầu có hai vành trăng ngửa. Hai vị Thiên Nữ cầm hoa

**Tướng Ấn** là: Tay phải nắm quyền an ở eo phải. Tay trái dựng đứng năm ngón tay dính nhau, co lỏng giữa của hai ngón Địa Thủy (ngón út và ngón vô danh), ba ngón Hỏa (ngón giữa) Phong (ngón trỏ) Không (ngón cái) đều hơi cách nhau liền thành.



Chân Ngôn là:

**Nam mạc tam mạn đa một đà nam. Y xá năng duệ, sa-phộc ha**

ॐ नमः समन्त बुद्धानाम यशसे स्वहा

NAMAḤ SAMANTA BUDDHĀNĀM \_ I'SANĀYE SVĀHĀ

\_ Phương trên là **Phạm Thiên**

**Tướng Ấn** là: Tay phải nắm quyền an ở eo phải. Tay trái dựng năm ngón dính nhau hơi co lại rồi đưa lên cao hơi qua bờ vai liền thành Liên Hoa Tướng.



Chân Ngôn là:

**Nam mạc tam mãn đa một đà nam. Một-la ha-ma ninh, sa-phộc ha**

ॐ नमः सम्यक् बुद्धाय नमः

NAMAḤ SAMANTA BUDDHĀNĀM \_ BRAHMAṆE SVĀHĀ

\_ Phương dưới là **Địa Thiên**

**Tướng Ấn** là: trước hết chắp hai tay lại. Bốn ngón từ Phong (ngón trỏ) trở xuống để đầu ngón coi căng chân, mở lớn về phương trước. Hai Không (2 ngón cái) đều dính bên cạnh ngón Phong (ngón trỏ).



Chân Ngôn là:

**Nam mạc tam mãn đa một đà nam. Tất lý thế vi duệ, sa-phộc ha**

ॐ नमः सम्यक् पृथिवीयै नमः

NAMAḤ SAMANTA BUDDHĀNĀM \_ PṚTHIVĪYE SVĀHĀ

\_ **Nhật Thiên.**

**Tướng Ấn** là: Chẳng khác Địa Thiên Ấn lúc trước chỉ đem đầu hai Không (2 ngón cái) đều trụ lóng dưới của Thủy (ngón vô danh) liền thành.



Chân Ngôn là:

**Nam mạc tam mãn đa một đà nam. A nễ đê-dã, sa-phộc ha**

ॐ नमः सम्यक् अदित्यै नमः

NAMAḤ SAMANTA BUDDHĀNĀM \_ ĀDITYA SVĀHĀ

\_ **Nguyệt Thiên.**

**Tướng Ấn** là: Như Phạm Thiên Ấn lúc trước, chỉ giữa lòng bàn tay, chính giữa có tướng trắng tinh của mặt trăng.



Chân Ngôn là:

**Nam mạc tam mạn đa một đà nam. Chiến nại-la dã, sa-phộc ha**

ॐ: समं वृक्षं स्वयं स्वयं स्वयं

NAMAḤ SAMANTA BUDDHĀNĀM \_ CANDRĀYA SVĀHĀ

**Thất Diệu** (7 vì sao).

**Tướng Ấn** là: Trước tiên chắp hai tay lại, mười ngón cùng dính nhau. Hai Phong (2 ngón trỏ) và hai Không (2 ngón cái) cùng mở hết cỡ.



Chân Ngôn là:

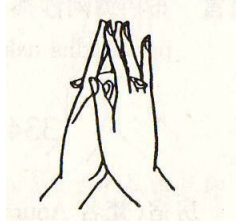
**Nam mạc tam mạn đa một đà nam. Nghiệt-la hê thấp-phộc lý gia bát-la bả  
đa nhi-thâu để la ma gia, sa-phộc ha**

ॐ: समं वृक्षं स्वयं स्वयं स्वयं स्वयं स्वयं स्वयं

NAMAḤ SAMANTA BUDDHĀNĀM \_ GRAHE'SVARYA PRĀPTA  
JYOTIRMAYA SVĀHĀ

**Nhị Thập Bát Tú** (28 vị Tinh Tú).

**Tướng Ấn** là: trước tiên chắp hai tay lại giữa trống rỗng, hai Hỏa (2 ngón giữa) cùng cài chéo ngau bên ngoài. Hai Không (2 ngón cái) cũng cài chéo nhau.



Chân Ngôn là:

**Nam mạc tam mạn đa một đà nam. Nặc khát-sái đát-la niết tô na nễ duệ,  
sa-phộc ha**

ॐ: समं वृक्षं स्वयं स्वयं स्वयं स्वयं स्वयं स्वयं

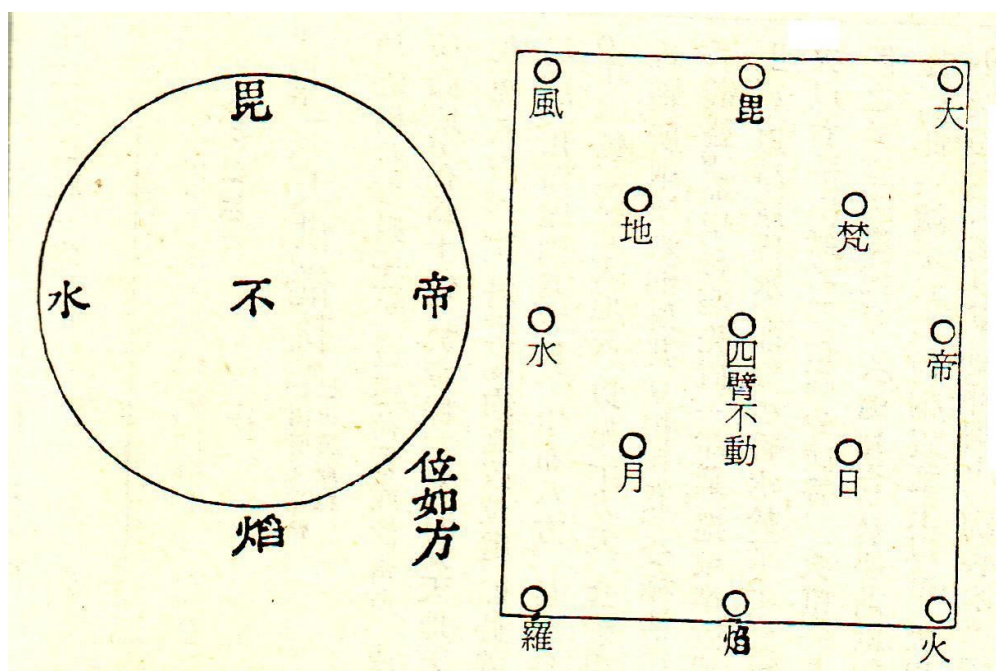
NAMAḤ SAMANTA BUDDHĀNĀM \_ NAKṢĀTRA NIRJA-DANIYE  
SVĀHĀ

ở trong tám phương gia thêm hai vị trí là Thượng Hạ Thiên đối nhau, Diệu ở Đông, Tú ở Tây. Các hiện đều giống nhau

Nếu riêng có ước nguyện thì dùng một thứ cũng được

\_ Nếu trong Đàn Hộ Ma đều y theo Tâm tiêu biểu của Bản Phương khiến trụ cũng thiết lập vị trí (v.v....) Chính giữa Đàn đặt Tứ Tý Bất Động Tôn , màu thịt xanh, hai tay Kim Cương Quyền, đều co gập ngón trở ngón út như hình móc câu , an ở hai bên miệng tương răng nanh như răng nanh . Tay phải cầm đao khiến dựng đứng. Tay trái cầm sợi dây, ngồi Bán Già, bên phải đè bên trái, ngồi trên bàn đá , ánh sáng rực sức nóng uy mãnh bao khắp thân như lửa (v.v...)

Nay làm Đồ Vị, chỉ văn lập Đàn tròn (v.v...) Lâm thời có thể làm vậy. Mặt Bắc có thể tu



[ND chú giải đồ hình: hướng mặt về phương Nam

1\_ Vòng tròn:

Chính giữa là **Bất Động Minh Vương**

Phương Đông là **Đế Thích Thiên**

Phương Nam là **Diêm Ma Thiên**

Phương Tây là **Thuỷ Thiên**

Phương Bắc là **Tỳ Sa Môn Thiên**

2\_ Hình vuông:

Chính giữa là **Tứ Tý Bất Động Tôn**

\_ Lợp thứ nhất xoay vòng theo bên phải

Góc Đông Nam là **Nhật Thiên**

Góc Tây Nam là **Nguyệt Thiên**

Góc Tây Bắc là **Địa Thiên**

Góc Đông Bắc là **Phạm Thiên**

\_ Lợp thứ hai xoay vòng theo bên phải:

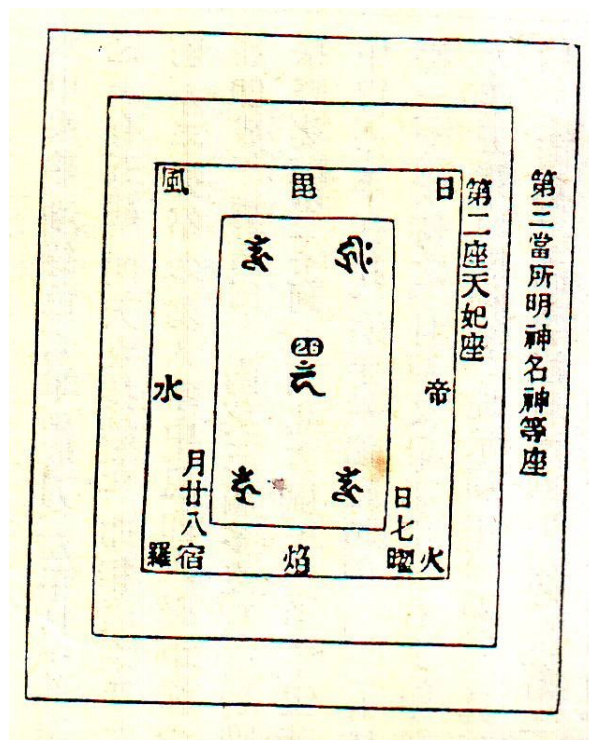
Cửa Đông là **Đế Thích Thiên**

Góc Đông Nam là **Hoả Thiên**

Cửa Nam là **Diêm Ma Thiên**

Góc Tây Nam là **La Sát Thiên**  
 Cửa Tây là **Thuỷ Thiên**  
 Góc Tây Bắc là **Phong Thiên**  
 Cửa Bắc là **Tỳ Sa Môn Thiên**  
 Góc Đông Bắc là **Đại Tự Tại Thiên**

\*) Hoặc Đồ (hình vẽ) Trung Đài Ngũ Đại Minh Vương



[ND chú giải đồ hình: Từ trong ra ngoài

1\_ Toà thứ nhất (Nội Viện):

\_ Hình chữ nhật bên trong:

Chính giữa là chữ **𑖀** (Hām) [? **𑖀**:Hām], chủng tử của **Bất Động Minh Vương**

Góc Đông Nam là chữ **𑖂** (Hūṃ), chủng tử của **Quân Trà Lợi Minh Vương**

Góc Tây Nam là chữ **𑖄** (Hūm), chủng tử của **Giáng Tam Thế Minh Vương**

Góc Tây Bắc là chữ **𑖆** (Hū), chủng tử của **Kim Cương Dạ Xoa Minh**

**Vương**

Góc Đông Bắc là chữ **𑖈** (Hrīḥ), chủng tử của **Đại Uy Đức Minh Vương**

\_ Bên ngoài hình chữ nhật này là:

Cạnh Đông Nam là **Nhật Thiên**

Sát bên dưới là **bảy Diệu**

Cạnh Tây Nam là **Nguyệt Thiên**

Sát bên dưới là **28 Tú**

\_ Hình chữ nhật thứ hai:

Cửa Đông là **Đế Thích Thiên**

Góc Đông Nam là **Hoả Thiên**

Cửa Nam là **Diêm Ma Thiên**

Góc Tây Nam là **La Sát Thiên**

Cửa Tây là **Thủy Thiên**  
Góc Tây Bắc là **Phong Thiên**  
Cửa Bắc là **Tỳ Sa Môn Thiên**  
Góc Đông Bắc là **Đại Tự Tại Thiên**  
2\_ Toà thứ hai (hình chữ nhật thứ ba)  
Chỗ ngồi của **Thiên Phi**  
3\_ Toà thứ ba (hình chữ nhật thứ tư)  
**Đương Sở Minh Thân**, chỗ ngồi của hàng **Danh Thần**]

Mười hai Trời (thập nhị Thiên) thứ tự dùng Bất Động Ngũ Đại Minh Vương làm chủ của mười hai Trời

Mười hai Trời, tiếp có thể cúng các **Thiên Phi**, tiếp có thể cúng dường các **Danh Thần** (Thần có tiếng tăm) của đương thổ (nơi mình đang sống)

Cầu tìm Ngự Bản của Lạc Đông Trí Tích Viện Động Triều Tăng Chính khiến viết chép rồi so sánh đối chiếu. Dùng Thượng Mộc Thử Quỹ Bạc Thảo Quyết với Kim Bảo Tập... dẫn để chứng

Thời duy Hưởng Hòa năm đầu, Dậu, tháng tám  
Trường Cốc Tự Lưu Học Sa Môn KHOÁI ĐẠO ghi  
\_Hết\_

Hiệu chỉnh xong vào ngày 12/07/2011